

UA

## ІНСТРУКЦІЯ ПО ВИКОРИСТАННЮ МЕБЛІВ

Шановний клієнте, у випадку реклаमाції, просимо користуватись номером коду, який поданий в інструкції монтажу та надавати дані (дата, прізвище, та № пакувальника) на етикетках, розміщених на пачках. Всі зауваження та пропозиції потрібно вносити до пункту закупівлі меблів.

**Увага!** Не складати меблів, якщо будуть виявлені недоліки або пошкодження цих елементів.

**Виробник залишає за собою право зміни виробу, які не призводять до зміни функціонального призначення.**

**Виробник гарантує відповідність меблів до вимог стандартів при дотриманні умов транспортування, зберігання, монтажу та експлуатації.**

**Гарантійний термін експлуатації меблів: дитячих і для громадських приміщень – 18 місяців, побутової – 24 місяці.**

**Гарантійний термін рахується з дня продажу меблів.**

### ПРАВИЛА КОРИСТУВАННЯ МЕБЛЯМИ ТА ДОГЛЯД ЗА НИМИ

1. Користуватися меблями належить у сухих приміщеннях, захищених від шкідливих атмосферних впливів.
2. Монтаж меблів слід виконувати згідно з інструкцією монтажу, використовуючи для цього відповідні знаряддя.
3. Місце складання меблів, по можливості, повинно знаходитись якнайближче до того місця, де постійно стоять меблі.
4. При встановленні меблів потрібно порівняти їх по горизонталі.
5. Переміщення меблів повинно відбуватись шляхом перенесення без додаткового навантаження. **УВАГА!** Пересування меблів по підлозі може спричинити їх пошкодження. Під час перенесення потрібно триматися за вертикальні елементи меблів (боки, ніжки). Не можна триматися за елементи, які схильні до пошкодження (плити, шухляди і т.п.).
6. Не потрібно надмірно навантажувати меблі. Це може спричинити їх пошкодження.
7. Під час користування меблями, якщо є така потреба, належить перевірити стан ексцентричних сполучень.
8. Поверхню меблів потрібно чистити вологою ганчіркою чи паперовим рушником. Засоби по догляду мають відповідати меблевим вимогам.

### ЗАУВАЖЕННЯ

**31 Увага:** якщо кілок виступає з отвору на довжину більшу, ніж 10мм, то слід його добити, замінити або вкоротити, тому що це може призвести до ушкодження боковин під час збирання меблів.

**32 Увага:** перед прибиттям задніх стінок уважно перевірити рівність діагоналей

**33** Дотискувальний винт регулює відкриття кришки бару (вкручування гвинта полегшує опускання кришки бару).

**34 Увага:** Прикріпити сегмент до стіни. Не виконання цього застереження може призвести до падіння сегменту під час використання.

**35 Увага:** Щоб запобігти переміщенню наставки по нижній тумбочці, слід перед тим, як присунути до стіни, з'єднати їх елементами **п52**. Недотримання вищевказаних рекомендацій може спричинити перевернення наставки під час користування нею.

RU

## ИНСТРУКЦИЯ ИСПОЛЬЗОВАНИЯ МЕБЕЛИ

Уважаемый пользователь, в случае предъявления жалоб, просьба использовать номер кода, указанный в инструкции монтажа и подавать данные (дата, фамилия и номер упаковщика) на этикетках, находящихся на пачках. Все замечания и жалобы следует предъявлять по месту покупки мебели.

**Внимание:** не монтировать элементы в случае их деформации или при наличии других недостатков.

**Производитель оставляет за собой право изменения изделия, которые не приводят к изменению функционального назначения.**

**Производитель гарантирует соответствие мебели требованиям стандартов при соблюдении условий транспортировки, хранения, сборки и эксплуатации.**

**Гарантийный срок эксплуатации мебели: детской и для общественных помещений – 18 мес, бытовой – 24 мес.**

**Гарантийный срок исчисляется со дня продажи мебели.**

### ПРАВИЛА ОБСЛУЖИВАНИЯ И УХОДА ЗА МЕБЕЛЬЮ

1. Мебель следует использовать в сухих помещениях, защищенных от воздействия неблагоприятных атмосферных условий.
2. Монтаж мебели следует проводить согласно инструкции, используя соответствующие инструменты.
3. Место сборки мебели должно быть как можно ближе места постоянной установки.
4. Мебель при установке выровнять по горизонтали.
5. Перемещение мебели по мере возможности должно происходить переносом и без добавочного веса. **Внимание:** перемещение мебели волоком грозит нанесением дефектов. Во время переноса, мебель следует брать за вертикальные элементы: бока, ножки и т.д. Запрещается брать за горизонтальные элементы: панели, полки и т.д.
6. Не следует чрезмерно перегружать мебель, так как это может привести к ее деформации.
7. В течении пользования мебелью, в случае необходимости следует проверять эксцентрики.
8. Поверхность мебели следует протирать мокрой тряпкой или бумажным полотенцем. Не использовать чистящих химических средств.

### ПРИМЕЧАНИЕ

**31 Замечание:** в случае выхода шканта из отверстия более чем на 10 мм, нужно его вбить, поменять или укоротить, так как он может нанести ущерб бокам во время сборки.

**32 Замечание:** перед креплением древесноволокнистой плиты (задней стенки) следует проверить ровность диагоналей.

**33** Прижимной шуруп регулирует открывание двери бара (вкручивание шурупа облегчает опускание двери).

**34 Замечание:** Прикрепить сегмент к стене. Не соблюдение грозит неустойчивым положением сегмента во время использования.

**35 Замечание:** с целью избежания перемещения наставки по нижнему шкафчику следует перед придвижением к стене соединить их пластинами **п52**. Несоблюдение вышеуказанной рекомендации грозит опрокидыванием наставки во время эксплуатации.

2ΊΝ ÒΘÓËÖ²Β ΙΙΙÒ ÀÆÓ  
ËΊΝ ÒΘÓËÖÈΒ ΙΙΙÒ ÀÆÀ  
FITTING-UP INSTRUCTION

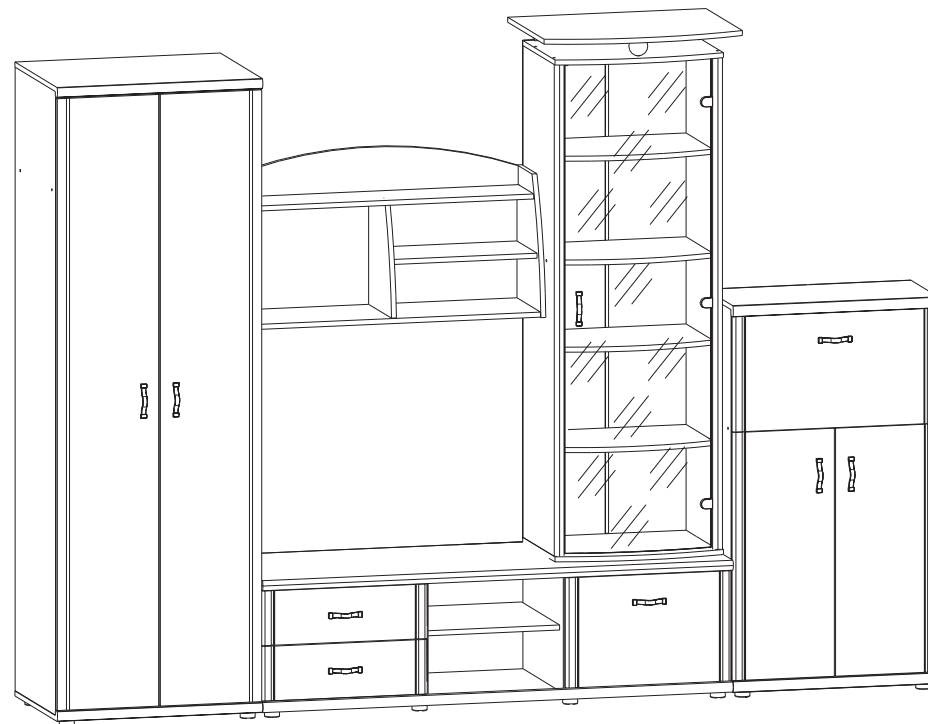
AUFBAUANLEITUNG

ТРИСТАН

ТРИСТАН

TRISTAN

287 cm/211,5 cm/52 cm

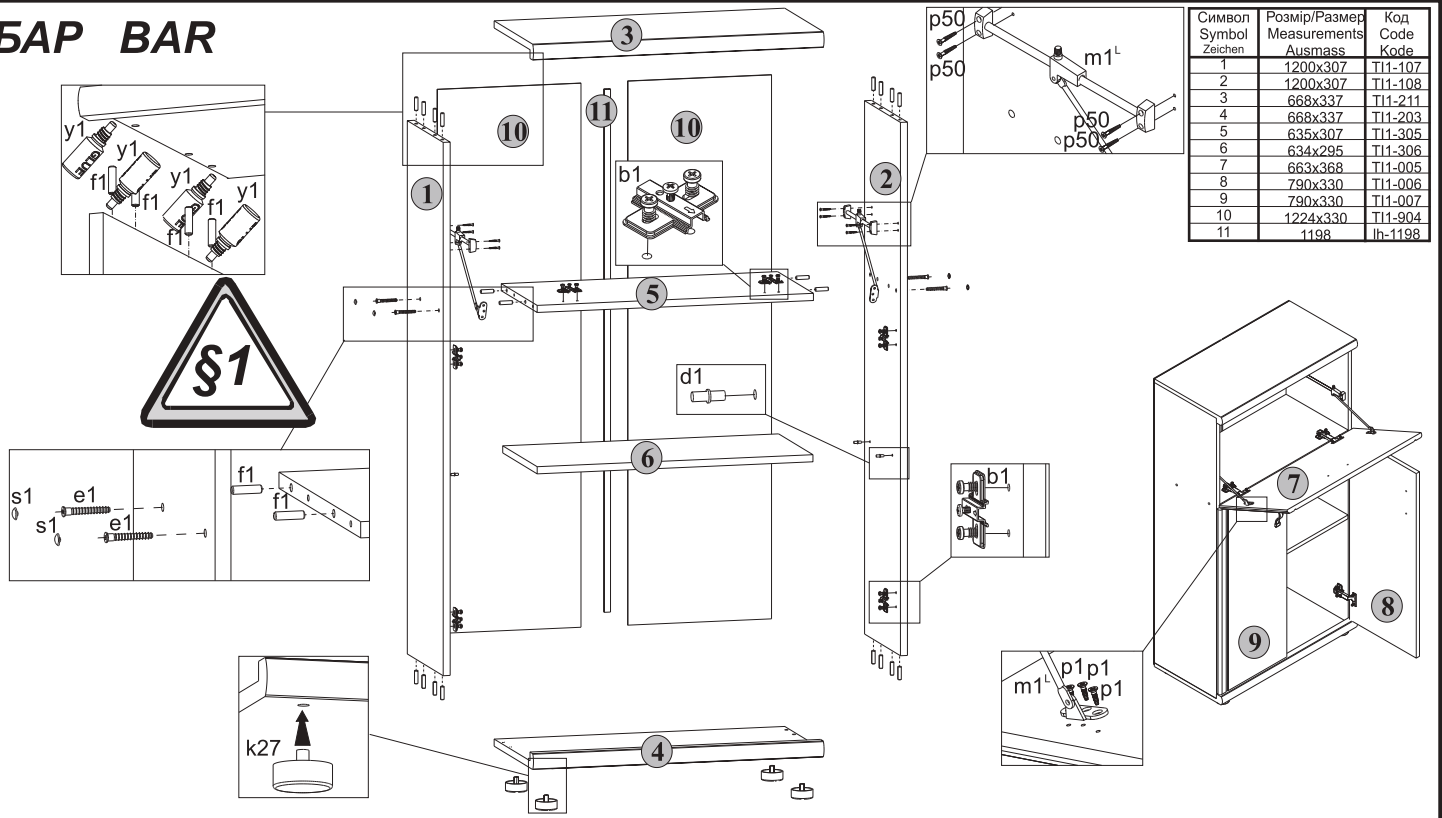


ВМВ ХОЛДІНГ

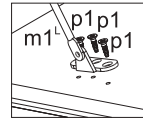
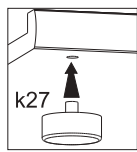
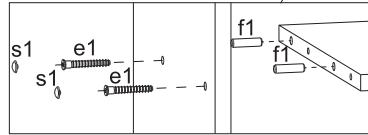
Львівська обл.  
м. Червоноград  
пр.Шевченка, 18а



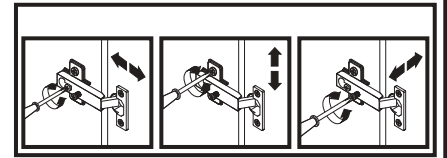
# БАР BAR



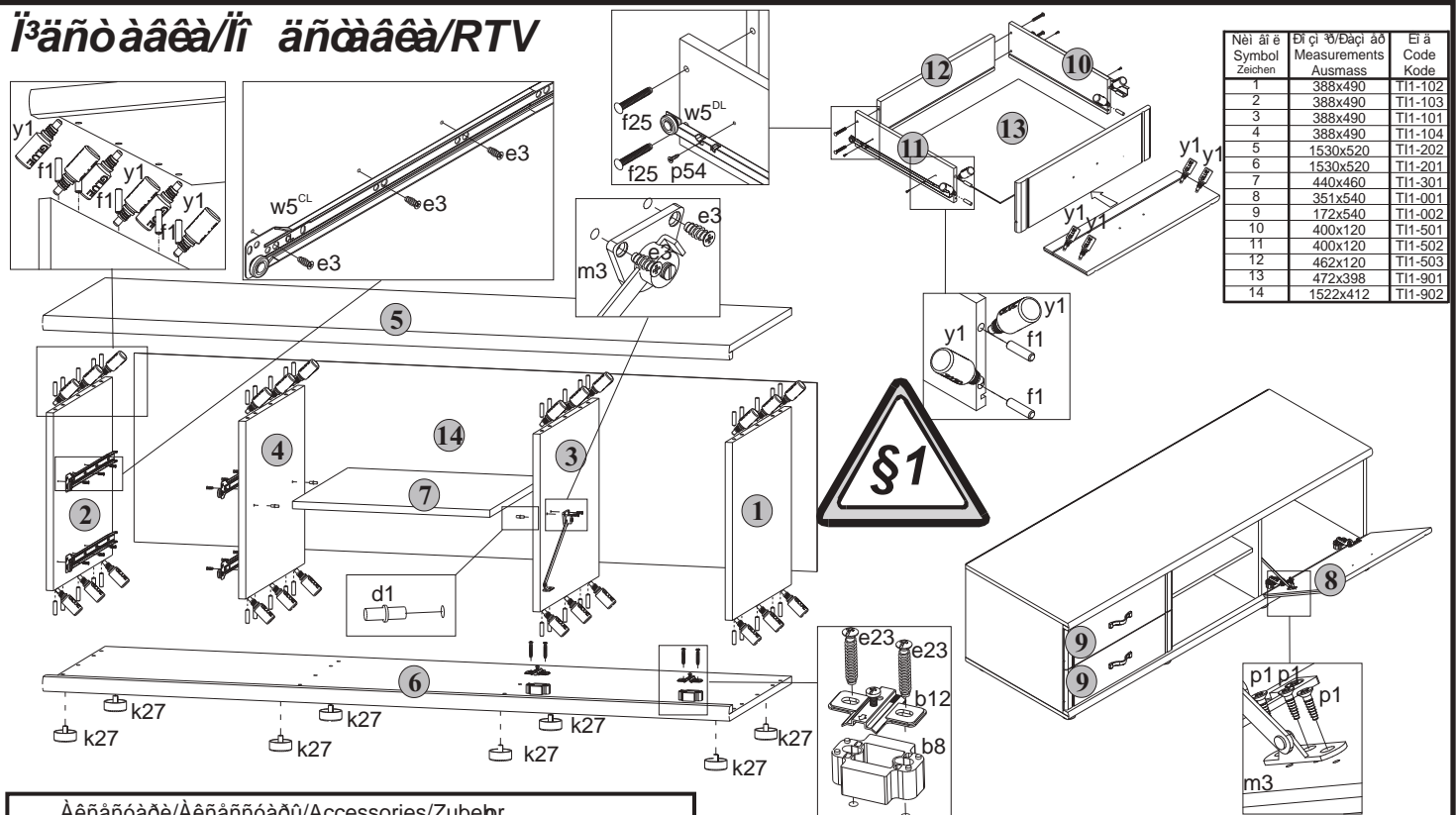
Символ Symbol Zeichen	Розмір/Размер Measurements Ausmass	Код Code Kode
1	1200x307	TI1-107
2	1200x307	TI1-108
3	668x337	TI1-211
4	668x337	TI1-203
5	635x307	TI1-305
6	634x295	TI1-306
7	663x368	TI1-005
8	790x330	TI1-006
9	790x330	TI1-007
10	1224x330	TI1-904
11	1198	lh-1198



Аксессуары/Аксессуары/Accessories/Zubehör

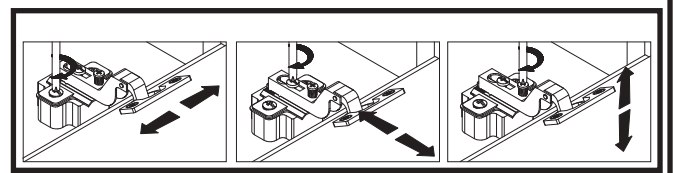


# Із'яñòàâèà/İi äñçàâèà/RTV

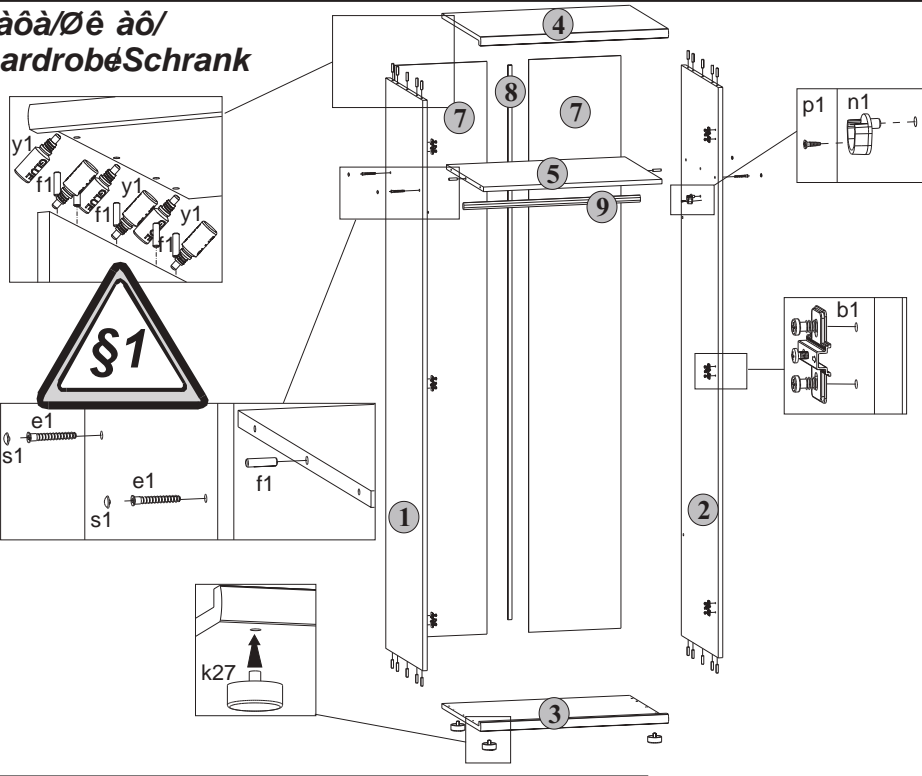


Нэй ар ё Symbol Zeichen	Ѓї çї ÆDaçı äö Measurements Ausmass	Et a Code Kode
1	388x490	TI1-102
2	388x490	TI1-103
3	388x490	TI1-101
4	388x490	TI1-104
5	1530x520	TI1-202
6	1530x520	TI1-201
7	440x460	TI1-301
8	351x540	TI1-001
9	172x540	TI1-002
10	400x120	TI1-501
11	400x120	TI1-502
12	462x120	TI1-503
13	472x398	TI1-901
14	1522x412	TI1-902

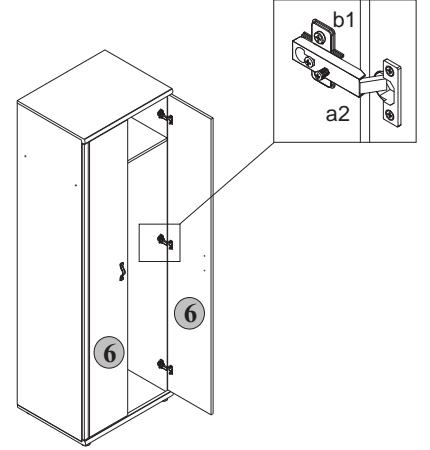
Äeññàòàðe/Äeññàññòàðöü/Accessories/Zubehör



Øàòà/Øé àò/  
WardrobeSchrank

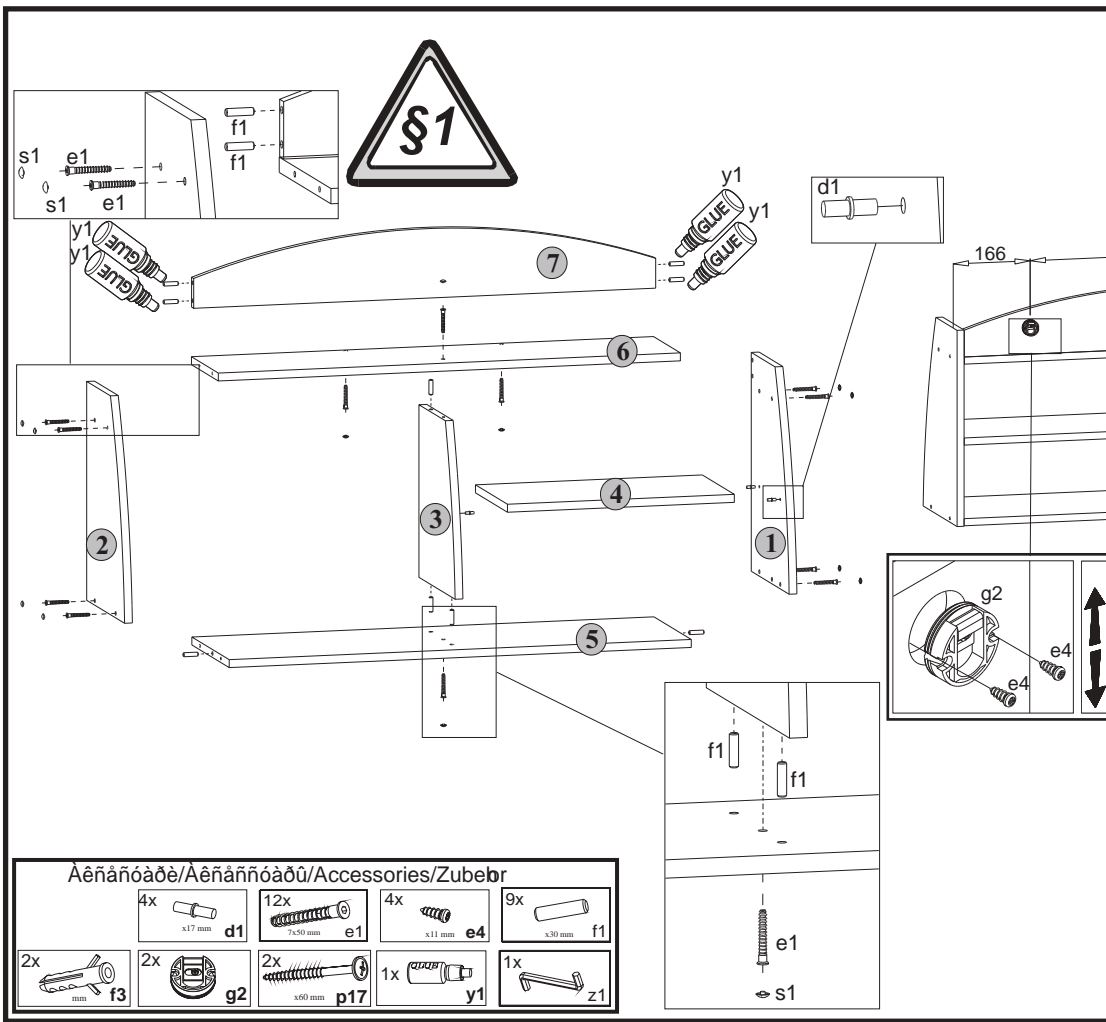
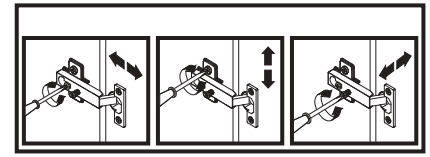


Nèi àt è Symbol Zeichen	Ði çì Ø/Ðaçì àò Measurements Ausmass	Èt à Code Kode
1	1986x490	TI1-109
2	1986x490	TI1-115
3	668x520	TI1-210
4	668x520	TI1-207
5	635x490	TI1-307
6	1948x330	TI1-909
7	2010x330	TI1-907
8	1984	lh-1984
9	628	dr-628

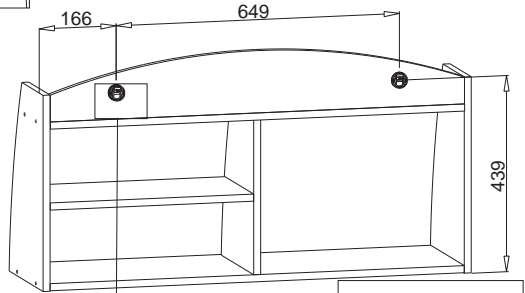


Àèñàñòàðè/Àèñàññòàðù/Accessories/Zubehr

2x c83	4x e1 (7x50 mm)	22x f1 (8x30 mm)	6x a2	6x b1	
4x k27	2x p1 (x13 mm)	4x p60 (x22 mm)	50x l1	2x n1	
1x z1	1x y1	1x z1	1x p38	1x r26	

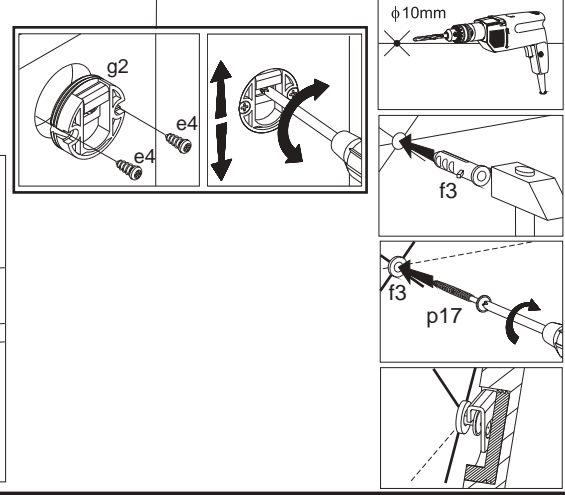


Nèi àt è Symbol Zeichen	Ði çì Ø/Ðaçì àò Measurements Ausmass	Èt à Code Kode
1	440x290	TI1-112
2	440x290	TI1-113
3	347x277	TI1-114
4	466x245	TI1-308
5	949x286	TI1-309
6	949x206	TI1-310
7	949x140	TI1-402

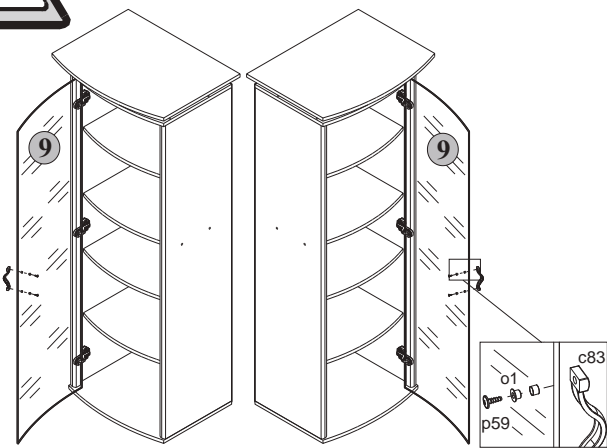
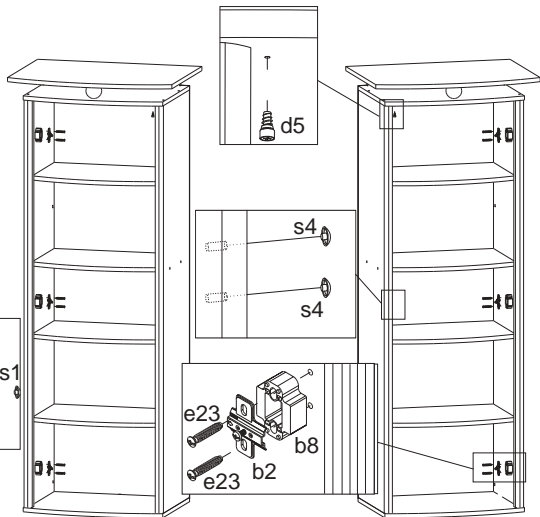
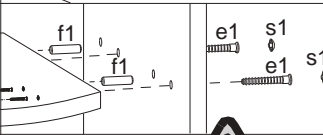
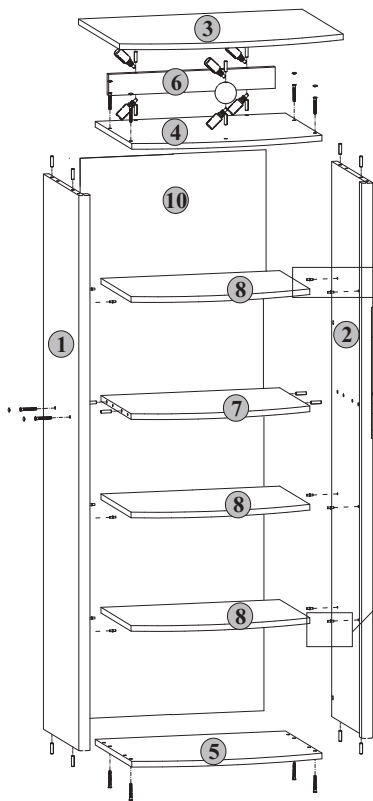
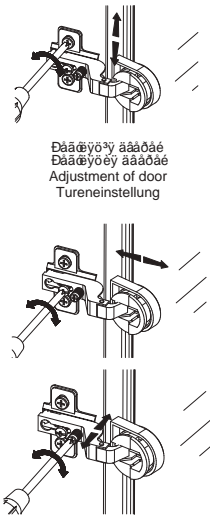


Àèñàñòàðè/Àèñàññòàðù/Accessories/Zubehr

4x d1 (x17 mm)	12x e1 (7x50 mm)	4x e4 (x11 mm)	9x f1 (x30 mm)
2x f3	2x g2	2x p17 (x60 mm)	1x y1
1x z1			



№η αι έ Symbol Zeichen	Μετρήσεις Measurements Ausmass	Έκδοση Code Kode
1	1566x387	T11-110
2	1566x387	T11-111
3	645x495	T11-209
4	548x430	T11-208
5	548x430	T11-206
6	480x60	T11-401
7	515x368	T11-311
8	515x368	T11-312
9	1560x482	T11-552
10	1588x541	T11-905



Άρθρα/επίθεση/Accessories/Zubehör

