

ПРИНЦИПЫ ЭКСПЛУАТАЦИИ И УХОДА ЗА МЕБЕЛЬЮ



1. Мебель при установке выровнять по горизонтали.
2. Внимание: перемещение мебели волоком грозит нанесением дефектов. Во время переноса, мебель следует брать за вертикальные элементы: бока, ножки и т.д. Запрещается брать за горизонтальные элементы мебели: панели, полки и т.д.
3. Мебель следует использовать в сухих помещениях, защищенных от воздействий неблагоприятных атмосферных условий.
4. Не следует чрезмерно перегружать мебель, так как это может привести к деформации.
5. Поверхность мебели следует протирать влажной тряпкой или бумажным полотенцем. **Не использовать чистящих химических средств!**

ИНФОРМАЦИЯ:

Уважаемый пользователь, в случае предъявления рекламаций, просьба письменно указать место, дату изделия с приложением ярлычка с упаковки поврежденной детали. Претензии к качеству продукции подаются на протяжении гарантийного срока (ГОСТ 16371-93).

Все замечания и жалобы следует предъявлять по месту приобретения мебели!

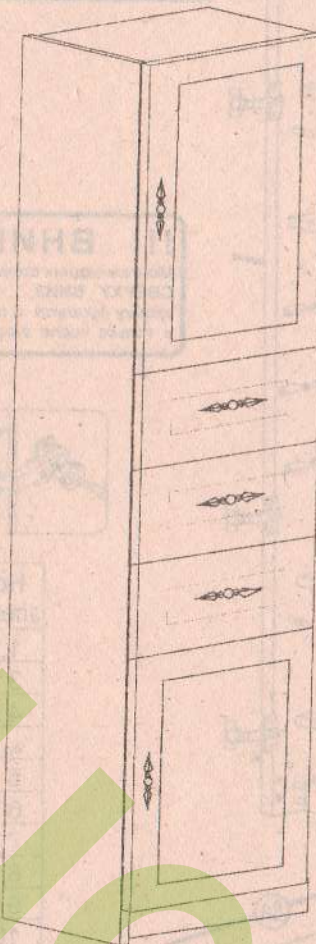
Белоцерковская мебельная фабрика ООО "Укрюг", Украина, Киевская обл., Белоцерковский район, с. Шкаровка, ул. Мира, 1а. <http://www.btsmebel.kiev.ua>, e-mail: btsmebel@ukr.net

КУХНЯ

"ОЛЯ - ЛЮКС"

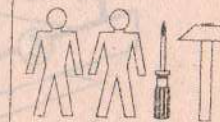
кухонный "пенал"

Инструкция по сборке



| выс | шир | глуб |
|-------|------|-------|
| 2,160 | 0,40 | 0,585 |

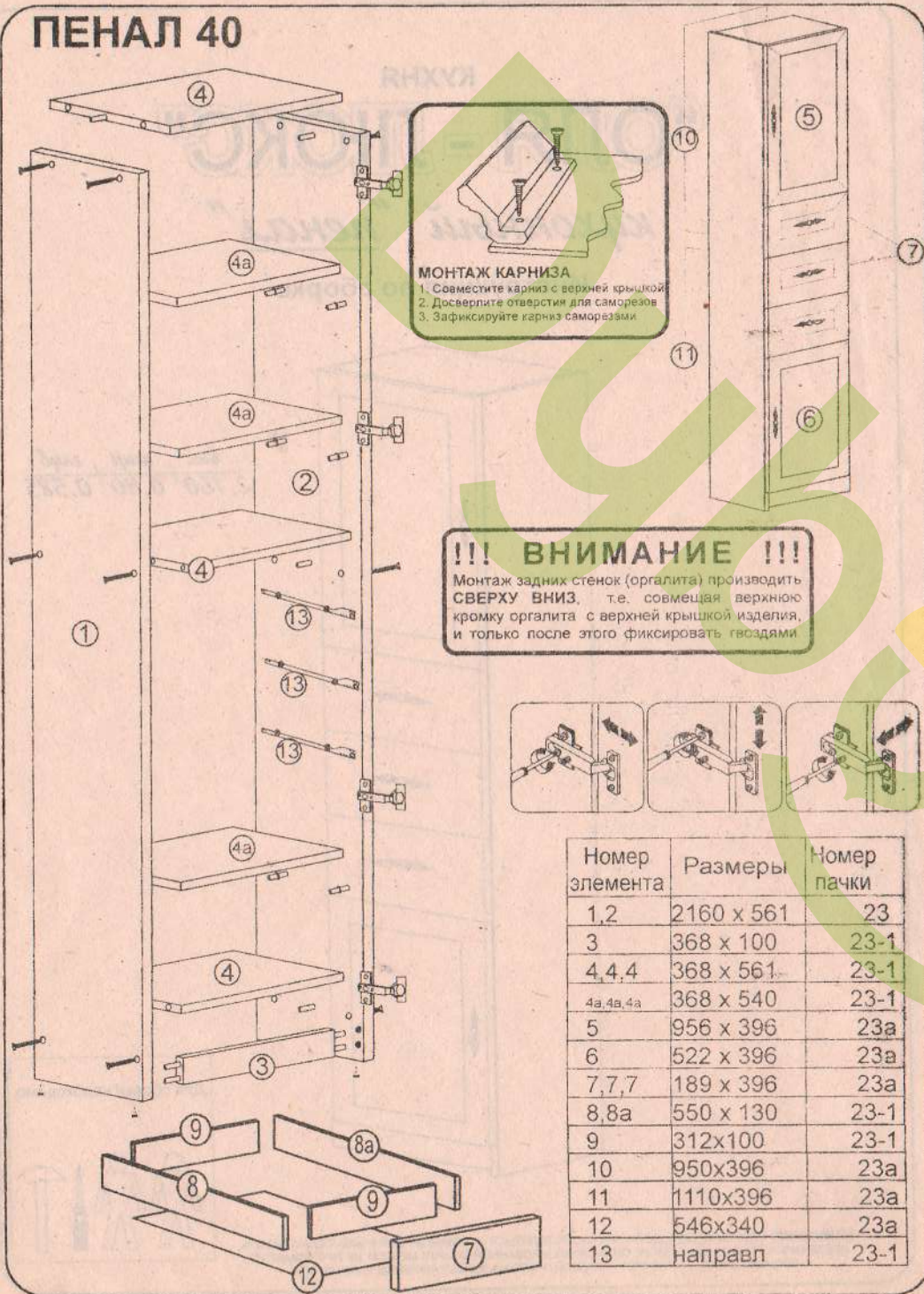
Для сборки необходимо:



ВНИМАНИЕ! Сборка мебели должна осуществляться квалифицированным специалистом. Претензии к рекламации, после неквалифицированной сборки мебели, не принимаются. Производитель оставляет за собой право на конструктивные изменения.

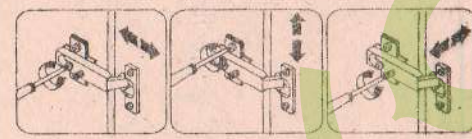
top print 0000sc02 1bmf

ПЕНАЛ 40



МОНТАЖ КАРНИЗА
 1. Совместите карниз с верхней крышкой.
 2. Досверлите отверстия для саморезов.
 3. Зафиксируйте карниз саморезами.

!!! ВНИМАНИЕ !!!
 Монтаж задних стенок (оргалита) производить **СВЕРХУ ВНИЗ**, т.е. совмещая верхнюю кромку оргалита с верхней крышкой изделия, и только после этого фиксировать гвоздями



| Номер элемента | Размеры | Номер пачки |
|----------------|------------|-------------|
| 1,2 | 2160 x 561 | 23 |
| 3 | 368 x 100 | 23-1 |
| 4,4,4 | 368 x 561 | 23-1 |
| 4а,4а,4а | 368 x 540 | 23-1 |
| 5 | 956 x 396 | 23а |
| 6 | 522 x 396 | 23а |
| 7,7,7 | 189 x 396 | 23а |
| 8,8а | 550 x 130 | 23-1 |
| 9 | 312x100 | 23-1 |
| 10 | 950x396 | 23а |
| 11 | 1110x396 | 23а |
| 12 | 546x340 | 23а |
| 13 | направл | 23-1 |

Ниже представлены символы и количество аксессуаров, которые будут необходимы при сборке. Аксессуары упакованы в коробке "Аксессуары".

| | | | | | | | |
|----|--------------------------|------|---------------------|------|-----------------|-----|-----------------|
| 2x | ← Количество аксессуаров | 3x | Направляющая 400 mm | 1x | Клей | 64x | Шкант - 8x30 mm |
| | | 110x | Гвоздь | 4x | Петля | 8x | 6,3x13 mm |
| | | 12x | Конфирмат 6,4x50 mm | 12x | Заглушка | 5x | Ручка |
| | | 4x | Ножка | 10x | 3x20 mm | 12x | Полкодержатель |
| | | 2x | M4,0x30 mm | 30x | 3,5x16 mm | 8x | 4,0x16 mm |
| | | 1x | Клей | 64x | Шкант - 8x30 mm | 8x | 6,3x13 mm |
| | | 1x | Ключ | 110x | Гвоздь | 4x | Петля |
| | | 12x | Конфирмат 6,4x50 mm | 12x | Заглушка | 5x | Ручка |
| | | 4x | Ножка | 10x | 3x20 mm | 12x | Полкодержатель |
| | | 2x | M4,0x30 mm | 30x | 3,5x16 mm | 8x | 4,0x16 mm |
| | | 1x | Клей | 64x | Шкант - 8x30 mm | 8x | 6,3x13 mm |

ВНИМАНИЕ!

Не монтировать элементы в случае их деформации или при наличии других недостатков

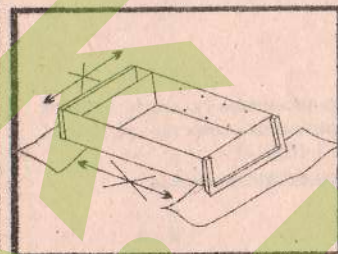


рис. 1

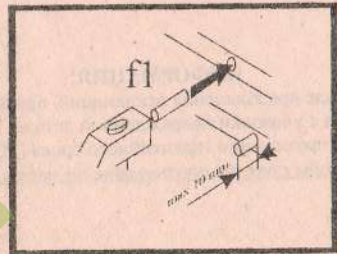


рис. 2

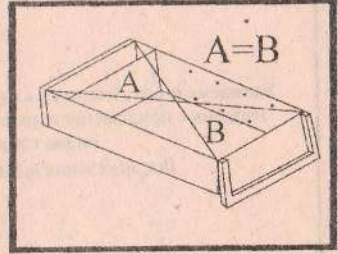


рис. 3

Сборку элементов мебели необходимо производить на мягкой и чистой поверхности (например полотенце, одеяло и т. п.), см. рис. 1. В отверстия диаметром 8 мм, находящиеся по краям элементов, вбить шканты, см. рис. 2. (Сквозные отверстия на стержне стяжки оставить свободными).
Внимание: если вы обнаружите, что какой-либо из шкантов выступает из отверстия на длину более 10 мм, его следует добить, заменить либо укоротить, поскольку при сборке он может повредить деталь.
Замечание: перед тем как прибить заднюю стенку (оргалит), необходимо выставить равенство расстояний А и В, см. рис. 3.