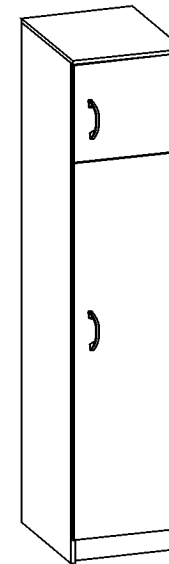


## Меблі для кімнати "Барон"

Пенал

## Мебель для комнаты "Барон"

Пенал



UA

### Послідовність монтажу.

1. Вибрати з пачок потрібні елементи (розміри та номерация елементів розміщені в специфікації та на кресленні).
2. В отвори діаметром 8 мм на торцях та бокових вбити дерев'яні кілки, попередньо змішавши їх клеєм.

**Увага!**

Якщо виявиться, що який не будь з кілок виступає з отвору на довшину, більшу, ніж 10 мм, то налякати його добити, замінити або вкоротити, тому що це може привести до ушкодження боковин під час збирання меблів.

Такі випадки не підлягають рекламации!

3. В нижній торці боковин вбити пластмасові ніжки.
4. Залепити сегмент відповідно до схеми і закрутити конфірматами. В місцях де конфірмаг знаходиться на видимій поверхні закрити його пластмасовим колпачком.
5. На задню стіжку сегменту прибити лист ДВП, який входить в комплект (може складатися з декількох фрагментів).
6. Для наклеювання дзеркал, протріть поверхню, до якої буде наклеюватися дзеркало, від пилу та бруду. Зніміть з клеючої стрічки захисну плівку, прикладіть дзеркало до поверхні, притисніть і потримайте 2-3 хвилини.
7. Направляючі для роздвижних дверей потрібно обрізати до потрібної довжини. Вирівняти на поверхні, до якої вона буде кріпитися, за допомогою дрели просверлити отвори під шурупи, та закріпити на місці нерухомо.

- У випадку браку або пошкодження будь-якого елементу потрібно, зазначити його на інструкції монтажу та відіслати до пункту купівлі.
- Поверхню меблів потрібно чистити вологою тканиною або паперовим рушником.

RUS

### Последовательность монтажа.

1. Отобрать из пачек нужные элементы (размеры и номерация элементов указаны в спецификации и на чертеже).
2. В отверстия диаметром 8 мм на торцах и боковых вбить деревянные колышки, предварительно смешав их клеём.

**Внимание!**

Если, в процессе сборки, какой нибудь из колышков выступает из отверстия более чем на 10 мм, то нужно его добить, заменить или укоротить, потому что это может привести к повреждению боковин во время сборки мебели.

Также случаи не подлежат рекламации!

3. В нижней торце боковин вбить пластмассовые ножки.
4. Сложить сегменты в соответствии схеме и скрепить конфирматами. В местах где конфирмаг находится на видимой поверхности закрыть его пластмассовым колпачком.
5. На заднюю стенку сегмента прибить лист ДВП, входящий в комплект (может состоять из нескольких фрагментов).
6. Для прикрепления зеркал, протрите поверхность, к которой будет прикрепляться зеркало, от пыли и грязи. Снимите с клеющей ленты защитную плёнку, приложите зеркало к поверхности, прижмите и подержите 2-3 минуты.
7. Направляющие для раздвижных дверей нужно обрезать до нужной длины. Выровнять на поверхности, к которой она будет крепиться, с помощью дрели просверлить отверстия под шурупы, и закрутить на место неподвижно.

- В случае брака или повреждения каких нибудь элементов, обозначте его на схеме монтажа и отослать в пункт покупки.
- Поверхность мебели нужно чистить влажной тканью или бумажным полотенцем.

### Розміри/Размеры:

Довжина/Длинна -515

Ширина/Ширина -400

Висота/Высота -2066

UA

**УВАГА!**

Меблі повинні експлуатуватися в сухих приміщеннях при температурі +10 +28°C і вологості 65%. Не рекомендується ставити меблі поблизу опалюючих пристроїв. Чистку меблів проводити сухою м'якою тканиною.

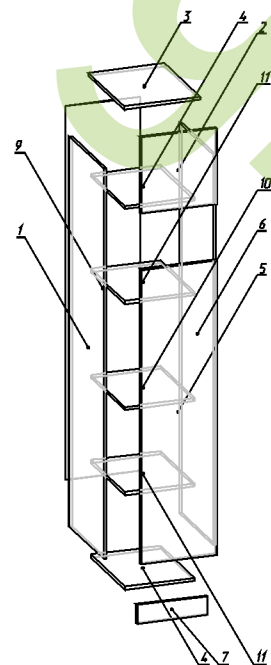
RUS

**ВНИМАНИЕ!**

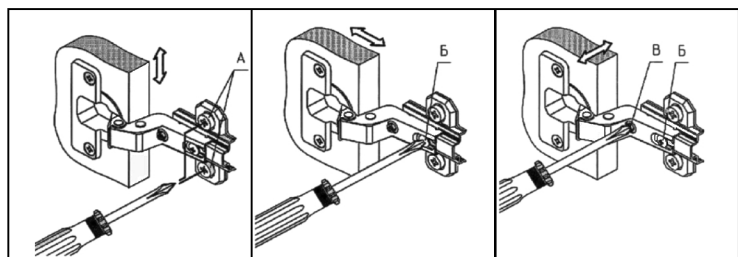
Мебель должна эксплуатироваться в сухих помещениях при температуре +10° +28°C и влажности 65%. Не рекомендуется ставить мебель вблизи отопительных приборов. Чистку производить сухой мягкой тканью.

Петли	Ф1	Плівка під зав'язку	Ф2	Шруту під зав'язку	Ф3	Клюк	Ф4	Конфірмаг	Ф5
Цяп	Ф6	Цяп-ніжка	Ф7	Защита	Ф8	Саморі	Ф9	Саморі для ручки	Ф10
Ручка-човник	Ф11	Ключ для конфірмата	Ф12						

Поз	Розмір	Кільк
Поз	Размер	Кол
1	2050 495	1
2	400 396	1
3	400 515	1
4	368 495	2
5	1544 396	1
6	2050 495	1
7	100 368	1
8	0 0	0
9	1964 396	1
10	368 495	1
11	368 495	2



Регулювання зав'язів - Регулировка петель



**1**

**2**

**3**

**4**

**5**

**6**